

PM-1470/15

ZARZĄDZENIE nr
PREZYDENTA MIASTA GLIWICE
z dnia2015r.

w sprawie: obciążenia działek gminnych nr 1663 i 1659, obr. Sośnica, służebnością gruntową na rzecz każdorazowych użytkowników wieczystych i właścicieli działek nr 1661, 1662, 1809, obr. Sośnica.

Na podstawie art. 26 ust. 1, art. 30 ust. 2 pkt. 3 ustawy z dnia 8 marca 1990r. o samorządzie gminnym (tekst jednolity Dz. U. 2013 r., poz. 594 z późn. zm.); art. 13 ust 1, art. 25 ust. 1 ustawy z dnia 21 sierpnia 1997 r. o gospodarce nieruchomościami (tekst jednolity Dz. U. 2015 r., poz. 782 z późn. zm.); Uchwały Rady Miejskiej w Gliwicach Nr XXV/674/2004 z dnia 2 grudnia 2004r. w sprawie zasad gospodarowania nieruchomościami Miasta Gliwice w zakresie nabycia, zbycia, obciążania oraz ich wydzierżawiania na okres dłuższy niż 3 lata, z późn. zm.; Zarządzenia Prezydenta Miasta Gliwice nr PM-6127/14 z dnia 20 maja 2014r. w sprawie ustalenia wysokości stawek czynszu dzierżawnego za wydzierżawiane grunty oraz powierzchnię użytkową budynków stanowiących własność Miasta Gliwice oraz zasad ustalenia odpłatności w przypadku obciążania nieruchomości ograniczonymi prawami rzeczowymi,

zarządza się, co następuje:

- § 1. Obciążyć nieograniczoną w czasie odpłatną służebnością gruntową (przechodu i przejazdu) na rzecz każdorazowych użytkowników wieczystych i właścicieli działek nr 1661, 1662, 1809, obr. Sośnica zapisanych w KW nr GL1G/00024799/8 niżej wymienione nieruchomości gminne:
- działkę nr 1663, o pow. 638m² obręb Sośnica, położoną przy ul. Sikorskiego zapisaną w KW nr GL1G/00035939/2, pasem o szerokości ok. 7,00m biegnącym od ul. Sikorskiego w kierunku północnym wzdłuż wschodniej granicy działki nr 1663 do działki 1662, o powierzchni służebności 96m² – zgodnie z załącznikiem mapowym;
 - działkę nr 1659, o pow. 8399m² obręb Sośnica, położoną przy ul. Sikorskiego zapisaną w KW nr GL1G/00068191/6, pasem o szerokości ok. 7,00m biegnącym od ul. Sikorskiego w kierunku północnym a następnie skręcającym w kierunku wschodnim do działki 1661, o powierzchni służebności 260m² –zgodnie z załącznikiem mapowym;
- § 2. Ustalić opłatę z tytułu ustanowienia służebności w wysokości 19.780,00 zł netto, co po doliczeniu podatku VAT w wysokości 23%, daje kwotę brutto 24.329,40 zł. Opłata ustalona została na podstawie operatu szacunkowego określającego wartość rynkową służebności.
- § 3. Do ww. kwoty dolicza się koszt sporządzenia operatów szacunkowych w wysokości 442,80 zł brutto. Łączne koszty ustanowienia służebności wynoszą więc 24.772,20 zł brutto (słownie: dwadzieścia cztery tysiące siedemset siedemdziesiąt dwa złote 20/100).
- § 4. Uprawniony z tytułu służebności zobowiązany jest do poniesienia wszelkich kosztów związanych z ustanowieniem przedmiotowej służebności (tj. koszty notarialne, sądowe itp.).
- § 5. Wykonanie zarządzenia powierzyć osobie upoważnionej przez naczelnika Wydziału Gospodarki Nieruchomościami
- § 6. Nadzór nad wykonaniem zarządzenia powierzyć naczelnikowi Wydziału Gospodarki Nieruchomościami.
- § 7. Zarządzenie wchodzi w życie z dniem podjęcia.
- § 8. Zarządzenie podlega ogłoszeniu w Biuletynie Informacji Publicznej.

RADCA PRAWNY

Magdalena Kozieł
KT 2898

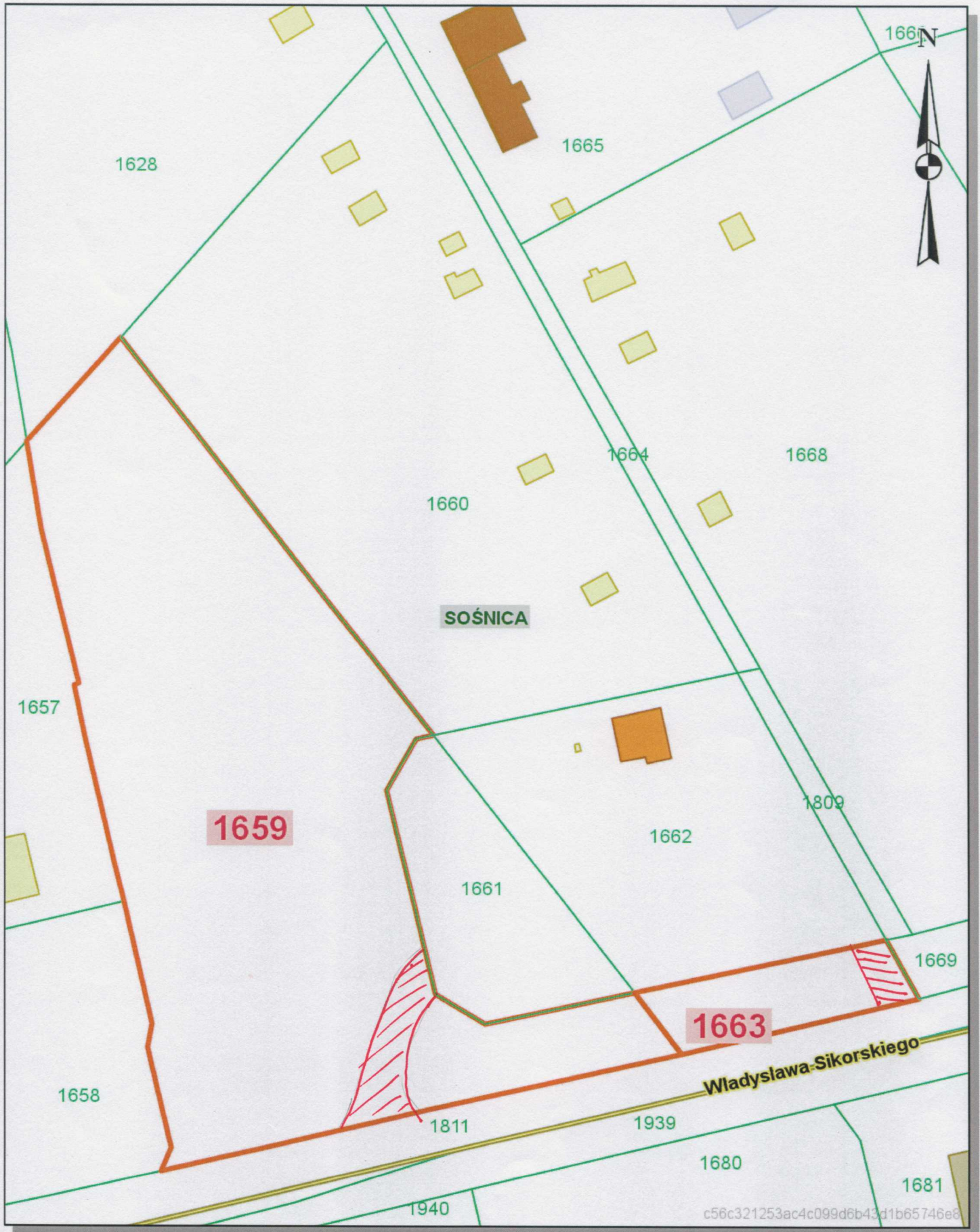
25.08.2015r.

21.08.2015
Zastępca Naczelnika Wydziału
Gospodarki Nieruchomościami

Michał Drabik

Zastępca Prezydenta Miasta

Adam Neumann



Udostępniane informacje nie są dokumentami w postępowaniach administracyjnych i innych.

Dokumenty należy zamawiać w Wydziale Geodezji i Kartografii co podlega opłatom zgodnie z rozporządzeniem z dnia 19 lutego 2004r. w sprawie wysokości opłat za czynności geodezyjne i kartograficzne oraz udzielanie informacji, a także za wykonywanie wyrysów i wypisów z operatu ewidencyjnego (Dz.U. Nr 37 poz.333).