

**UCHWAŁA Nr XIV/316/99**  
**RADY MIEJSKIEJ W GLIWICACH**  
**z dnia 23 grudnia 1999r.**

**w sprawie: wprowadzenia zmian do uchwały Rady Miejskiej w Gliwicach Nr XII/277/99 z dnia 4 listopada 1999r. w sprawie utworzenia gminnej jednostki budżetowej - Straż Miejska w Gliwicach.**

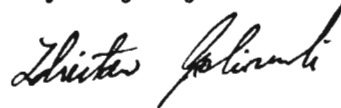
Działając na podstawie art. 18 ust. 2 pkt. 9 lit. h ustawy z dnia 8 marca 1990r. o samorządzie gminnym (Dz.U. z 1996r Nr 13 poz. 74 z późniejszymi zmianami) oraz art. 6 ust.1 i art. 8 ust. 2 ustawy z dnia 29 sierpnia 1997r. o strażach gminnych (Dz.U. z 1997r. Nr 123, poz. 779) w związku z art. 18 ust. 3 pkt. 2 ustawy z dnia 26 listopada 1998r. o finansach publicznych (Dz.U. Nr 155, poz. 1014 z 1998r. z późniejszymi zmianami) oraz na podstawie art. 23<sup>1</sup> Kodeksu Pracy

- **Rada Miejska w Gliwicach na wniosek Zarządu Miasta**

**Uchwała, co następuje:**

1. Punkтови 1 Uchwały Rady Miejskiej w Gliwicach Nr XII/277/99 z dnia 4 listopada 1999r. nadać brzmienie: **"Z dniem 1 stycznia 2000r. utworzyć jednostkę budżetową - Straż Miejska w Gliwicach z siedzibą przy ul. Zwycięstwa 31 (oficyna)".**
2. Uchylić załączniki do uchwały Rady Miejskiej Nr XII/277/99 z dnia 4 listopada 1999r. :**"Statut Straży Miejskiej w Gliwicach"** oraz **"Regulamin Straży Miejskiej w Gliwicach"**.
3. Załącznikom jak w punkcie 2 do uchwały Rady Miejskiej, nadać brzmienie jak w załącznikach Nr 1 i Nr 2 do niniejszej Uchwały.
4. Wykonanie uchwały powierzyć Zarządowi Miasta.
5. Uchwała wchodzi w życie z dniem podjęcia i mocą obowiązującą od 1 stycznia 2000r.

**Przewodniczący**  
**Rady Miejskiej w Gliwicach**



**Zdzisław GOLISZEWSKI**

## STATUT STRAŻY MIEJSKIEJ W GLIWICACH

### I. Postanowienia ogólne

#### § 1

1. Straż Miejska w Gliwicach zwana dalej Strażą, jest samorządową, umundurowaną formacją utworzoną w celu ochrony porządku publicznego na terenie miasta Gliwice.
2. Straż spełnia służebną rolę wobec społeczności lokalnej, wykonując swoje zadania z poszanowaniem godności i praw obywatelskich.

#### § 2

Straż działa na podstawie następujących przepisów :

- Ustawy z dnia 29 sierpnia 1997 r. o strażach gminnych (Dz.U. z 1997 r. Nr 123, poz. 779),
- Ustawy z dnia 8 marca 1990 r. o samorządzie gminnym ( Dz.U. z 1996 r. Nr 13, poz. 74 z późn. zm.),
- Ustawy z dnia 22 marca 1990 r. o pracownikach samorządowych (Dz.U. Nr. 21 z 1990 r. poz. 124),
- Ustawy z dnia 26 listopada 1998 r. o finansach publicznych (Dz.U. Nr 155 z 1998 r, poz. 1014.),
- Ustawy z dnia 21 maja 1999 r. o broni i amunicji (Dz.U. Nr. 53 z 1999 r.poz. 549.),
- Rozporządzenia Rady Ministrów z dnia 10 lipca 1998 r. w sprawie szczegółowych warunków i sposobu postępowania przy użyciu broni palnej krótkiej przez strażników gminnych (Dz.U. Nr. 90 z dnia 17 lipca 1998 r. poz. 571),
- Rozporządzenia Rady Ministrów z dnia 16 czerwca 1998 r. w sprawie zakresu i sposobu wykonywania przez strażników gminnych niektórych czynności (Dz.U. Nr. 84 z dnia 7 lipca 1998 r. poz. 536),
- innych właściwych przepisów,
- niniejszego Statutu.

Członek Zarządu  
mgr Piotr Wieczorek

Naczelnik Wydziału

opłk inż. inż. Kazimierz Niemiec

### § 3

1. Nadzór nad organizacją i funkcjonowaniem Straży Miejskiej oraz wykonaniem ewentualnych zaleceń pokontrolnych sprawuje Zarząd Miasta Gliwice.
2. Komendant Główny Policji, poprzez Komendanta Wojewódzkiego Policji w Katowicach, sprawuje fachowy nadzór nad Strażą Miejską w zakresie:
  - a) znajomości przez strażników przepisów prawa dotyczących użycia broni palnej krótkiej oraz środków przymusu bezpośredniego i praktycznych umiejętności ich stosowania,
  - b) stosowania przepisów dotyczących przydziału, przechowywania i ewidencjonowania broni krótkiej palnej oraz środków przymusu bezpośredniego,
  - c) wykonywania przez strażników czynności administracyjno – porządkowych pod względem ich zgodności z przepisami prawa,
  - d) sposobu prowadzenia przez Straż sprawozdawczości dotyczącej ewidencji Straży, jej stanu etatowego, wyposażenia w środki przymusu bezpośredniego oraz danych dotyczących wyników działalności,
  - e) określa szczegółowe zasady szkolenia strażników gminnych.

## II. Zadania Straży.

### § 4

Straż wykonuje zadania w zakresie ochrony porządku publicznego wynikające z ustaw i aktów prawa miejscowego.

### § 5

Zadaniami Straży są w szczególności :

1. ochrona spokoju i porządku w miejscach publicznych,
2. ochrona majątku gminy ze szczególnym uwzględnieniem ochrony obiektów komunalnych i urzędzeń użyteczności publicznej,
3. czuwanie nad porządkiem i kontrola ruchu drogowego – w zakresie określonym w przepisach o ruchu drogowym,
4. współdziałanie z właściwymi podmiotami w zakresie ratowania życia i zdrowia obywateli, pomocy w usuwaniu awarii technicznych i skutków klęsk żywiołowych oraz innych miejscowych zagrożeń,
5. zabezpieczanie miejsca przestępstwa, katastrofy lub innego podobnego zdarzenia albo miejsc zagrożonych takim zdarzeniem przed dostępem osób postronnych lub zniszczeniem śladów i dowodów, do momentu przybycia właściwych służb, a także ustalenie, w miarę możliwości, świadków zdarzenia,
6. współdziałanie z organizatorami i innymi służbami w ochronie porządku podczas zgromadzeń i imprez publicznych,
7. doprowadzenie osób nietrzeźwych do izby wytrzeźwień lub miejsca ich zamieszkania, jeżeli osoby te zachowaniem swoim dają powód do zgorznięcia w miejscu publicznym, znajdują się w okolicznościach zagrażających ich życiu lub zdrowiu albo zagrażają życiu i zdrowiu innych osób,

Członek Zarządu  
mgr Piotr Wiczołek

Naczelnik Wydziału

opiek. rez.: mgr. Kazimierz Niemiec.

8. informowanie społeczności lokalnej o stanie i rodzaju zagrożeń, a także inicjowanie i uczestnictwo w działaniach mających na celu zapobieganie popełnianiu przestępstw i wykroczeń oraz zjawiskom kryminogennym i współdziałanie w tym zakresie z organami państwowymi, samorządowymi i organizacjami społecznymi,
9. konwojowanie dokumentów, przedmiotów wartościowych lub wartości pieniężnych dla potrzeb gminy.
10. stała i ścisła współpraca z Kierownictwem i dzielnicowymi Komendy Miejskiej Policji w Gliwicach.

## § 6

1. Zadania Straży wykonują pracownicy Straży zwani strażnikami.
2. Strażnika zatrudnia się na czas określony nie dłuższy niż 12 miesięcy, w ramach którego odbywa się przeszkolenie podstawowe ( art. 25 Ustawy o Straży).
3. Strażnik raz w roku podlega weryfikacji pod względem sprawnościowo-fizycznym i fachowym.
4. W sprawach dotyczących strażników, a nie uregulowanych w niniejszym Statucie, mają zastosowanie przepisy ustawy z dnia 22 marca 1990 r. o pracownikach samorządowych.

### III. Uprawnienia i obowiązki strażników.

## § 7

1. Do obowiązków strażnika należy :
  - sumienne wykonywanie zadań określonych w niniejszym Statucie,
  - przestrzeganie prawa, rzetelne, bezstronne i terminowe wykonywanie poleceń służbowych,
  - poszanowanie powagi, honoru, godności obywateli i własnej,
  - zachowanie się z godnością w czasie pracy i poza nią.
2. Strażnik podczas wykonywania czynności służbowych jest obowiązany:
  - nosić umundurowanie służbowe, legitymację służbową, znak identyfikacyjny oraz emblemat miasta,
  - przedstawiać się imieniem i nazwiskiem a ponadto na żądanie osoby, której czynności te dotyczą – okazać legitymację służbową w sposób umożliwiający odczytanie i zanotowanie nazwiska strażnika.
3. W trakcie wykonywania zadań określonych w § 4 i 5 niniejszego Statutu, strażnik ma prawo do:
  - a) udzielania pouczeń,
  - b) legitymowania osób w uzasadnionych przypadkach w celu ustalenia ich tożsamości,
  - c) ujęcia osób stwarzających w sposób oczywisty bezpośrednie zagrożenie dla życia lub zdrowia ludzkiego, a także dla mienia i niezwłocznego doprowadzenia do najbliższej jednostki Policji,
  - d) nakładania grzywien w postępowaniu mandatowym za wykroczenia określone w trybie przewidzianym przepisami o postępowaniu w sprawach o wykroczenia

Główny Zarząd  
mgr Piotr Wiczorek

ppik rez. mgr Kaczmierz Niemiec

- e) dokonywania czynności sprawdzających, kierowanie wniosków o ukaranie do kolegium do spraw wykroczeń i wnoszenia środków odwoławczych – w trybie przewidzianym przepisami o postępowaniu w sprawach o wykroczenia,
- f) usuwania pojazdów i blokowania kół pojazdów w przypadkach określonych w przepisach o ruchu drogowym,
- g) wydawania poleceń,
- h) żądania niezbędnej pomocy od instytucji państwowych i samorządowych,
- i) zwracania się, w nagłych przypadkach, o pomoc do jednostek gospodarczych, prowadzących działalność w zakresie użyteczności publicznej oraz organizacji społecznych, jak również do każdej osoby o udzielenie doraźnej pomocy na zasadach określonych w ustawie o Policji.

## § 8

1. Strażnik może stosować środki przymusu bezpośrednio wobec osób uniemożliwiających wykonywanie przez niego zadań określonych przepisami prawa.
2. Środkami przymusu bezpośredniego, o których mowa w ust. 1, są:
  - a) siła fizyczna w postaci chwytów obezwładniających oraz podobnych technik obrony,
  - b) kajdanki,
  - c) pałki obronne wielofunkcyjne,
  - d) paralizatory elektryczne,
  - e) broń gazowa (miotacze ręczne).
3. Strażnik może stosować jedynie środki, o których mowa w ust. 2 odpowiadające potrzebom wynikającym z istniejącej sytuacji i niezbędne do osiągnięcia podporządkowania się wydanym poleceniom.
4. Środki o których mowa w ust. 2 powinny być stosowane w sposób możliwie najmniej naruszający dobra osobiste osoby w stosunku do której zostały podjęte a także przy odpowiednim zachowaniu przepisów o Policji.

## § 9

Strażnik, który przy wykonywaniu zadań przekroczył uprawnienia lub nie dopełnił obowiązków naruszając w ten sposób dobra osobiste obywatela – podlega karom przewidzianym w ustawie o strażach gminnych.

## § 10

Przy wykonywaniu czynności służbowych strażnik korzysta z ochrony prawnej przewidzianej dla funkcjonariuszy publicznych.

## § 11

Obowiązki i prawa innych pracowników zatrudnionych w Straży reguluje ustawa o pracownikach samorządowych.

**Wzłonek Zarządu**  
mgr Piotr Wieczorek

Naczelnik Wydziału

ppik rez. mgr inż. Kazimierz Niemiec

#### **IV. Organizacja Straży.**

##### § 12

1. Strażą kieruje Komendant Straży powoływany i odwoływany przez Zarząd Miasta po zasięgnięciu opinii Komendanta Wojewódzkiego Policji.
2. Przełożonym Komendanta Straży jest Prezydent Miasta.

##### § 13

Strukturę organizacyjną Straży Miejskiej w Gliwicach określa „Regulamin Straży Miejskiej w Gliwicach”.

#### **V. Zasady gospodarki finansowej.**

##### § 14

Straż Miejska prowadzi działalność finansową według zasad obowiązujących miejską jednostkę budżetową.

##### § 15

Straż dysponuje samodzielnym rachunkiem bankowym.

##### § 16

Podstawą działalności finansowej Straży jest roczny plan dochodów i wydatków budżetowych zatwierdzany przez Zarząd Miasta Gliwice.

#### **VI. Postanowienia końcowe.**

##### § 17

1. Statut Straży Miejskiej nadaje Rada Miasta Gliwice.
2. Zmian Statutu Straży dokonuje się w trybie jego nadania.

##### § 18

Statut Straży wchodzi w życie z dniem 1. stycznia 2000 r.

  
mgr Piotr Wieczorek

Naczelnik Wydziału

  
ppik rez. p. p. inż. Kazimierz Niemiec

## REGULAMIN STRAŻY MIEJSKIEJ W GLIWICACH

### I. Postanowienia ogólne

#### § 1

1. „Regulamin Straży Miejskiej w Gliwicach” jest nadany na podstawie ustawy z dnia 29 sierpnia 1997 r. o strażach gminnych (Dz.U. z 1997 r. Nr 123, poz. 779).
2. Straż Miejska w Gliwicach zwana dalej Strażą, jest samorządową, umundurowaną formacją utworzoną w celu ochrony porządku publicznego na terenie miasta Gliwice.
3. Straż spełnia służebną rolę wobec społeczności lokalnej, wykonując swoje zadania z poszanowaniem godności i praw obywatelskich.

### II. Organizacja Straży.

#### § 2

1. Strażą kieruje Komendant Straży powoływany i odwoływany przez Zarząd Miasta po zasięgnięciu opinii Komendanta Wojewódzkiego Policji.
2. Przełożonym Komendanta Straży jest Prezydent Miasta.

#### § 3

1. Komendant Straży Miejskiej wykonuje swoje zadania przy pomocy Kierowników Referatów.
2. Komendant Straży jest przełożonym wszystkich zatrudnionych w Straży pracowników.
3. Decyzje wewnętrzne Komendant Straży podejmuje w formie zarządzeń, regulaminów i instrukcji.

#### § 4

1. W strukturze organizacyjnej Komendy Straży wyodrębnia się dwa referaty interwencyjno – prewencyjne, wg struktury stanowiącej załącznik nr 1 do Regulaminu.
2. Referaty interwencyjno – prewencyjne są podzielone na siedem sekcji, działających w rejonach, których granice są określone w załączniku nr 2 do Regulaminu.

3. Dla wymienionych w strukturze organizacyjnej pionów, referatów, sekcji Komendant Straży określa podział zadań, zakres czynności, uprawnień i odpowiedzialności pracowników tych komórek organizacyjnych w formie Regulaminu Pracy.

## § 5

Strażnikiem może być osoba, która:

- 1) posiada obywatelstwo polskie,
- 2) ukończyła 21 lat,
- 3) korzysta z pełni praw publicznych,
- 4) posiada co najmniej wykształcenie średnie,
- 5) cieszy się nienaganną opinią,
- 6) jest sprawna pod względem fizycznym i psychicznym,
- 7) nie była karana sądownie,
- 8) ma uregulowany stosunek do służby wojskowej – po odbyciu służby wojskowej, kategoria zdrowia „A”,
- 9) zapis w pkt. 8 nie dotyczy kobiet.

## § 6

Zdolność strażników i kandydatów, ubiegających się o przyjęcie do Straży określona będzie na podstawie testów sprawności fizycznej i psychicznej opracowanych dla kandydatów na policjanta.

## § 7

Z dniem zatrudnienia, strażnik składa pisemne ślubowanie następującej treści:

„Ślubuję uroczyście służyć Państwu i wspólnocie lokalnej, chronić porządek publiczny i bezpieczeństwo ludzi, przestrzegać porządku prawnego i dyscypliny służbowej, dbać o etykę i dobre imię służby”.

### III. Postanowienia końcowe.

## § 8

1. Regulamin Straży Miejskiej nadaje Rada Miasta Gliwice.
2. Zmian Regulaminu Straży dokonuje się w trybie jego nadania.

## § 9

Regulamin Straży Miejskiej w Gliwicach wchodzi w życie z dniem 1 stycznia 2000 r.

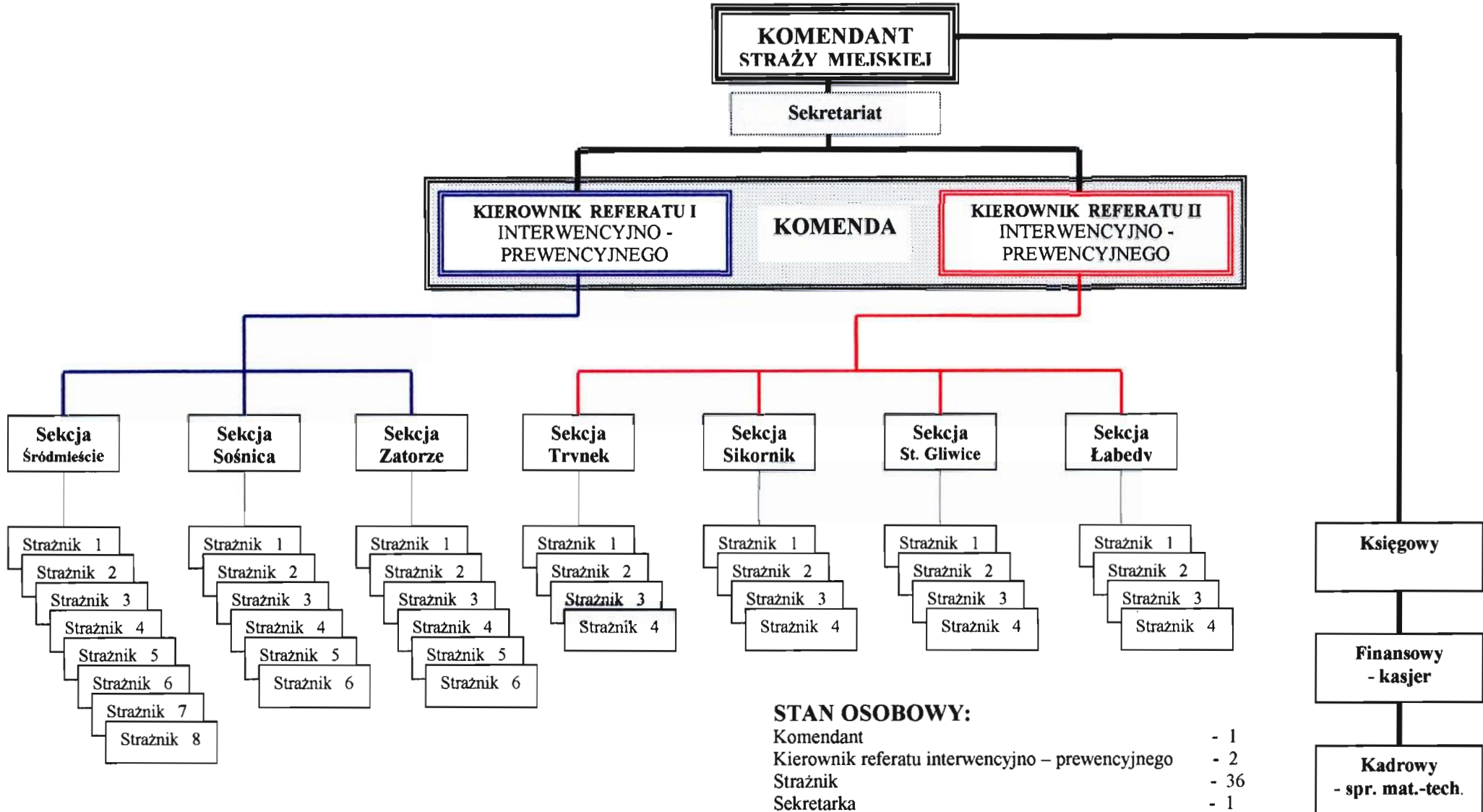
Prezident Zarządu  
m. st. Piotr Więczorek

Naczelnik Wydziału:

ppłk rezerwy inż. Kazimierz Niemiec



## SCHEMAT ORGANIZACYJNY STRAŻY MIEJSKIEJ w mieście Gliwice



### STAN OSOBOWY:

Komendant	- 1
Kierownik referatu interwencyjno – prewencyjnego	- 2
Strażnik	- 36
Sekretarka	- 1
Księgowy	- 1
Finansowy - kasjer	- 1
Kadrowy sprawy materiałowo - techniczne	- 1

## PODZIAŁ OBSZARU MIASTA GLIWICE NA REJONY DZIAŁANIA STRAŻY MIEJSKIEJ

SEKCJA	LUDNOŚĆ	ILOŚĆ STRAŻNI KÓW	GRANICE
<b>ŚRÓDMIEŚCIE</b>	36 050	8	Od wiaduktu (ul. Śliwki) wzdłuż torów kolejowych na wschód do rz. Bytomka i wzdłuż jej brzegu do ul. Królewskiej Tamy i wzdłuż niej (włącznie) do ul. Baildona a następnie drogą polną na południe do ul. Panewnickiej (wyłącznie) i Pszczyńskiej (wyłącznie) oraz Nowy Świat (włącznie). Dalej wzdłuż ul. Kościuszki i Andersa (włącznie), do ul. Styczyńskiego i Wyspiańskiego (włącznie), północnym odcinkiem ul. Orlickiego (włącznie), do wiaduktu na ul. Śliwki (włącznie).
<b>ZATORZE</b> - SZOBISZOWICE - ŻERNIKI - OS. POWST. ŚLĄSKICH - OS. OBR. POKOJU	48 650	6	Na północ od linii kolejowej Gliwice - Zabrze, wzdłuż wschodnich i północno-wschodnich granic miasta do ul. Toszeckiej i wzdłuż niej (wyłącznie) na południe, do drogi E40 a następnie wzdłuż niej (wyłącznie) na zachód do torów kolejowych i wzdłuż nich na wschód do północnych granic miasta.
<b>SOŚNICA</b> - LIGOTA ZABRSKA	25 920	6	Na północ od ul. Pszczyńskiej, wzdłuż wschodnich granic miasta do linii kolejowej Gliwice-Zabrze, a następnie wzdłuż niej na zachód, do rz. Bytomka i jej brzegiem do ul. Królewskiej Tamy. Wzdłuż ul. Królewskiej Tamy (wyłącznie) do ul. Baildona a następnie drogą polną na południe do ul. Panewnickiej (włącznie) i wzdłuż ul. Pszczyńskiej (wyłącznie) na południowy-wschód do granic miasta.
<b>ŁABĘDY</b> - ST. ŁABĘDY - CZECHOWICE - OS. KOPERNIKA	30 200	4	Wzdłuż drogi E40 (wyłącznie), od zachodniej granicy miasta - na wschód do ul. Toszeckiej. Następnie na północ ul. Toszecką (włącznie) do dzielnicy Czechowice i wzdłuż wschodnich, północnych i zachodnich granic miasta, do drogi E40.
<b>SIKORNIK</b> - OS. OPERETKI - WÓJTOWA WIEŚ	23 990	4	Od południowych granic miasta, na północ ul. Rybnicką (włącznie) do ul. Nowy Świat i Kościuszki (wyłącznie) oraz ul. Daszyńskiego (włącznie) do pętli tramwajowej. Dalej ul. Ciupków i na wschód u. Dolnej Wsi (włącznie) do ul. Głowackiego (włącznie) i czerwonym szlakiem turystycznym do południowej granicy miasta.
<b>TRYNEK</b> - BOJKÓW - OS. ZUBRZYCKIEGO	24 930	4	Południową granicą miasta, od ul. Rybnickiej do ul. Pszczyńskiej (włącznie), dalej do ul. Nowy Świat (wyłącznie) i ul. Rybnicką (wyłącznie) – do południowej granicy miasta.
<b>STARE GLIWICE</b> - OS. WARYŃSKIEGO - BRZEZINKA - OS. GWARDII LUDOWEJ - OSTROPA - WILCZE GARDŁO	18 710	4	Drogą E40 (włącznie) na zachód od ul. Toszeckiej – do zachodniej granicy miasta. Dalej na południe granicami miasta do czerwonego szlaku turystycznego (przedłużenie ul. Głowackiego), wzdłuż niego na północ do ul. Dolnej Wsi i Ciupków (wyłącznie). Następnie ul. Daszyńskiego (wyłącznie) oraz Andersa, Styczyńskiego, Wyspiańskiego i Orlickiego (wyłącznie), ul. Śliwki (wyłącznie) do wiaduktu kolejowego a dalej na północ wzdłuż linii kolejowej Gliwice – Kędzierzyn, do drogi E40.

